



Un flot d'idées pour la voie d'eau

AMENAGEMENT DES BERGES DES FLEUVES

L'aménagement des berges des fleuves est devenu ces dernières années une préoccupation nouvelle de toutes les grandes agglomérations, Paris, Bordeaux, Rouen... Et même à Lyon, après le Rhône, la Saône.

Pendant des années, les ouvrages liés aux fleuves, après avoir été laissés pratiquement à l'abandon au service des voiries et parking, sont aujourd'hui réhabilités à grand frais, pour l'usage des piétons et des deux roues.

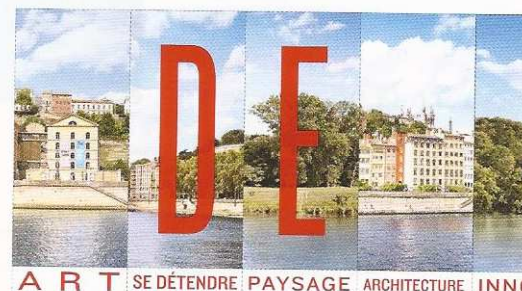
Tout en approuvant ces transformations, nous nous demandons si la préoccupation du maintien de la circulation des bateaux de commerce et de loisir a bien été prise en compte et sauvegardée.

Pour le trafic fluvial, s'il est naturel que l'essentiel des échanges se fasse dans les ports, on peut craindre que, petit à petit, dans la traversée des agglomérations, leurs possibilités d'amarrage temporaire et d'accès à des zones de dépose pour une logistique urbaine, souhaitable dans l'avenir, soient réellement sauvegardés.

Car enfin, les fleuves ont toujours été d'abord le lieu de passage et de stationnement des bateaux ; c'est ce qui a fait la richesse des villes portuaires. Et, aujourd'hui, après avoir rejeté les zones portuaires à l'extérieur des villes, l'Etat, propriétaire du domaine public fluvial se verrait dépossédé de l'usage des quais !

Nous pensons à Promofluvia que nous devons rester tous vigilants afin de conserver l'intégrité de ces voies d'eau.

Le Comité de Direction



PROMOFLUVIA-INFO

Réunions prévues au cours du 2ème semestre 2014

COMITE DE DIRECTION

3 juillet, 4 septembre, 2 octobre, 30 octobre,
27 novembre, 18 décembre.

COMITE DE SUIVI

18 septembre, 14 novembre,
8 janvier 2015 (suivi de la galette).

REUNIONS DU BUREAU

16 octobre, 11 décembre.

Rappel de quelques dates de réunions

15 mars : Reprise du fonctionnement du Vaporetto

20 mars : Réunion avec la CNR au sujet du site internet « INFO RHONE »

25 mars : AG de l'association des Péniches du Val de Rhône

27 mars : Inauguration du paquebot fluvial « SS Catherine »

23 et 30 mars : Elections municipales.
Tous les maires adhérents de Promofluvia sont réélus.

5 avril : AG de l'ADR

10 avril : AG extraordinaire de dissolution de la Maison du Fleuve Rhône

17 avril : Présentation de Fleuve-INOV de Mr CHALAMET

22 mai : Assemblée Générale de Promofluvia à Portes lès Valence

14 juin : Pardon des mariniers à Saint Jean de Losne

17-18 juin : Pardon des mariniers à Lyon dans la Darse de la Confluence

Du 11 juin au 15 juin : Voyage d'études Promofluvia-ADR « Le Rhin »

19 juin : A l'occasion de la célébration des 10 ans des Missions d'Intérêt Général de la CNR, présentation du 3e plan des MIG

19 juin : AG du Comité des Armateurs Fluviaux (CAF)

23 juin : AG « Entreprendre pour le fluvial » au grand parc de Miribel (RUL)

30 juin : Réunion MEDLING-Ports « Atelier transport des matières dangereuses » - Lyon Marseille

Réunions du 2ème semestre 2014

3 juillet : 5 à 7 Promofluvia

Zone industrielle Portuaire de Vienne-Sud-Salaise/Sablons.

10 juillet : Comité de Pilotage « Simulateur »

FORMATION



Les sessions de formation à l'Attestation Spéciale Passagers connaissent toujours le même succès. Deux dernières sessions ont eu lieu au mois de juin : les 11-12 juin et les 23-24 juin.

Sessions de formation ASP 2ème semestre 2014

15 et 16 septembre à Lyon

13 et 14 octobre à Lyon

12 et 13 novembre à Lyon

10 et 11 décembre à Lyon

Les travaux pour le simulateur

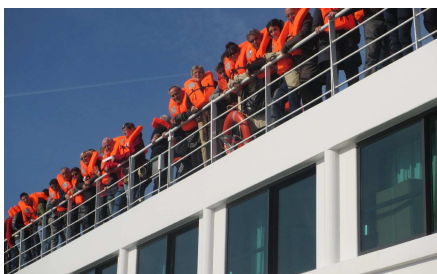
sont en cours au mois de juillet dans nos locaux (9-18 juillet).

Le comité de pilotage se réunit le 10 juillet et la signature de la convention générale qui intègre VNF se fera à Paris le 9 octobre 2014.

BREVES

Si un bateau de croisière heurtait une pile de pont ?

En mars 2014, une opération de grande envergure de simulation d'un accident sur le Rhône à bord d'un bateau de croisière de 138 m de long : 150 faux passagers ont été évacués à l'aide de toboggans (test satisfaisant).



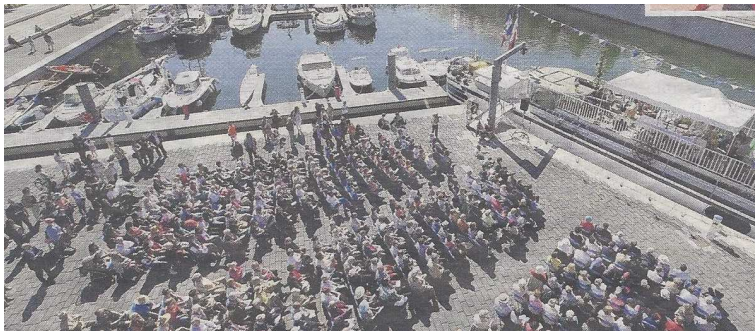
Cette simulation a mobilisé tous les intervenants : pompiers, police, SAMU pendant toute une matinée. Sorte de plan ORSEC fluvial, cela a permis de constater quelques opérations de coordination à améliorer. Cette action remarquable a été initiée et accompagnée par toute l'équipe de Promofluvia



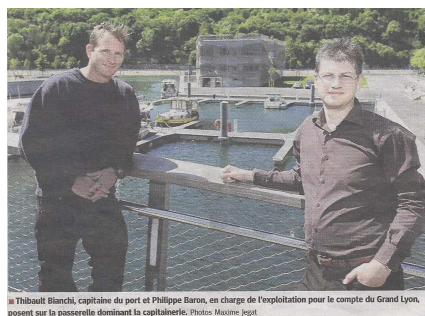
Le Pardon des Mariniers (juin 2014)

Cette année le pardon des marinières qui s'est tenu sous le soleil, a fait le plein autour de la base nautique.

Malgré la crise économique dure et la grève du mois d'avril, les bateliers ont fièrement réuni tous leurs amis autour du bateau chapelle « Le Lien », et comme chaque année, béni les bateaux de la Saône.



La base nautique et sa nouvelle capitainerie ont participé à la fête.



Thibault Bianchi, capitaine du port et Philippe Baron, en charge de l'exploitation pour le compte du Grand Lyon, posent sur la passerelle dominant la capitainerie. Photos Maxime Jégit

Promofluvia a adhéré au cluster « Logistique Rhône-Alpes »

La barge « SIROCCO »

Une barge unique en France de 70 m de long et 10 m de large est arrivée dans le port Edouard Herriot. Elle peut transporter 2000 t et a coûté 3,5 millions d'euros.



La barge sirocco est arrivée à bon port hier vendredi. Photo Joël Philippon

Financée par EdF, elle permettra à CFT d'assurer des convois exceptionnels.

La Darse de la Confluence

Envahie par les algues, elle a été nettoyée par une société spécialisée en faucardage grâce à un bateau



Le bateau amphibie débarrasse la darse de Confluence du myriophylle. Axelle Ducasse

amphibie, on fauche cette algue (le myriophylle), mais avec la chaleur, elle risque bien de revenir régulièrement.

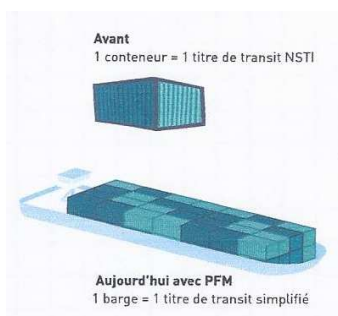
Premier Atelier « MEDLINK-Ports »



Créé en 2008, ce réseau regroupe 11 ports et en articulation avec le Comité des Ports, travaille à améliorer la chaîne logistique et assure la visibilité de la vallée du Rhône dans les salons et colloques.

Un atelier sur les « matières dangereuses » s'est tenu chez Promoflavia, ce qui a permis à quelques chargeurs de mieux connaître l'offre du port de Marseille et du PLEH à Lyon, en précisant les conditions réglementaires des temps de transit et de manutention qu'ils doivent négocier avec leur transitaire afin de privilégier le transport fluvial.

Par ailleurs, le réseau Medlink facilite les imports-exports de conteneurs.



La procédure Fluvio-Maritime (PFM) représente un gain de 24 à 48 heures de transit time, puisque les contrôles douaniers sont intégrés au sein du processus logistique.

Canal Seine-Nord

Le député Remi PAUVROS a remis son rapport sur la reconfiguration du canal.

On peut trouver l'intégralité du rapport sur le site de la Chambre Nationale de la Batellerie Artisanale (CNBA) cnba-transportfluvial.fr

Cette infrastructure attendue se justifie par son intérêt économique européen et participe en contributeur à la transition énergétique.

Cette reconfiguration financière propose également une nouvelle gouvernance.

Les premiers appels d'offres viennent d'être lancés par VNF.

Quelques chiffres sur les grands bateaux de croisières :

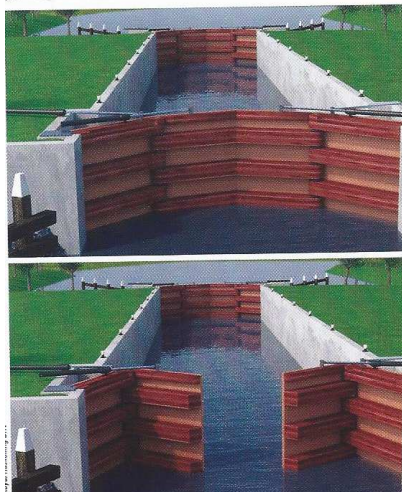
- ◆ 22 paquebots et bientôt 26 en 2015 et 28 en 2017, qui, aujourd'hui disposent de 7 places d'appontement ; il en faudra le double en 2017.



- ◆ On compte 90 000 croisiéristes accueillis à Lyon en 2013. Essentiellement des américains et des allemands qui passent une demi-journée à Lyon (Vieux Lyon - Fourvière - Amphithéâtre et bientôt le musée des Confluences).

Une porte d'écluse pliable

La porte repliable se compose de deux battants, eux-mêmes constitués de deux pans articulés par des charnières.



L'association néerlandaise des ingénieurs a attribué son prix annuel de l'innovation à une porte d'écluse repliable en bois ou en matériau composite.

Cette solution offre bon nombre d'avantages, dont celui d'être nettement moins cher qu'une porte en acier.

L'idée a néanmoins de bonnes chances d'intéresser les Pouvoirs publics néerlandais. D'ici à 2040, ce ne sont pas moins de 52 écluses qui doivent être rénovées ou remplacées.

La moitié d'entre elles a une largeur comprise entre 13 et 21 m, pour laquelle des portes en bois ne constituent pas, pour l'heure, une alternative viable. En utilisant le concept de *Royal Haskoning DHV* en alternative aux traditionnelles portes en acier, il serait possible d'économiser 1,3 Mio € par écluse.

Extrait de NPI n° 1554
(voir p.32, un compte rendu de notre AG 2014)

Comme à Lyon, les croisiéristes se bousculent sur les quais de Bordeaux

C'est sous ce titre que le quotidien « Les Echos » a relaté le marché, en pleine croissance, de la croisière fluviale sur la Garonne.

En toile de fond, les quais rénovés de Bordeaux et leurs façades du XVIIIe siècle.

Outre les grands paquebots maritimes dont une trentaine sont attendus cette année, plusieurs compagnies croisiéristes, françaises et américaines devraient débarquer bientôt au risque d'envahir les quais de Bordeaux. La Dordogne devient aussi une destination importante grâce « à ses multiples atouts culturels et gastronomiques » note VNF.

L'arrivée de ces nouvelles unités a obligé les collectivités locales à consentir d'importants moyens financiers. Le retour sur investissement devrait être assez rapide.

VNF estime que chaque bateau génère en moyenne 2,3 millions d'euros de retombées par an, dont 1,2 million lié aux dépenses des passagers et 1,1 million lié aux dépenses d'exploitation réalisées localement par les compagnies.

L'attrait du vignoble

Avec une dizaine de bateaux et cinq escales sur 40 semaines, cela représente 2000 escales dans le vignoble. C'est considérable se réjouissent les responsables du tourisme.

Cette croissance de la croisière fluviale nécessite l'amé-

nagement de nouveaux appontements. La priorité est évidemment donnée aux plus grosses unités sans pour autant négliger l'accostage d'une simple péniche. Pour cela les collectivités concernées s'organisent pour coordonner leurs efforts.

L'Hirondelle et la Gondole traversent la Garonne

Afin d'assurer le succès d'un nouveau mode de transport, il faut en susciter l'envie auprès des usagers. Après un premier échec, c'est ce qu'ont bien compris les élus de la communauté urbaine de Bordeaux qui relancent un service de liaisons fluviales entre les deux rives de la Garonne en heures de pointe et le long du fleuve en heures creuses.

Pour promouvoir un nouveau mode de transport, encore faut-il qu'il s'incarne en un objet coûteux, mais moderne et beau, novateur et élégant, original et esthétique ? Sans trancher la question, il semble bien que, des tramways aux vélos en passant par les navettes fluviales, la forme doive accompagner le fond : à nouveau réseau, nouveau modèle. Ainsi à Bordeaux, la mise en place des vélos en libre service fut-elle précédée de campagnes de communication mettant l'accent sur le design des bicyclettes, dont l'habillage se décline en une vingtaine de types. De même plus récemment, les promoteurs de Batcub, liaison fluviale entre les deux rives de la Garonne, ont-ils insisté sur les performances des deux prototypes au moteur à propulsion hybride appelés à effectuer le service :



des catamarans, baptisés *L'Hirondelle* et *La Gondole*, d'une quarantaine de places, d'un coût de 900 000 € l'unité, souples et rapides, aptes à se jouer du marnage et des embâcles d'un fleuve traversé de courants rapides ; des navires stables, confortables et écologiques, accessibles à tous et capables d'accueillir des vélos.

« Dans sa phase inaugurale, le succès d'un réseau n'est pas étranger à l'engouement suscité par les caractéristiques techniques du matériel ; en leur absence, on peut craindre un désintérêt du public » estime Clément Rossignol, vice-président de la Communauté Urbaine de Bordeaux (CUB) chargé des mobilités alternatives. Lequel parle d'expérience. Un service analogue de liaisons sur un bateau des plus ordinaires que la structure intercommunale avait mis en place en 2004 pour pallier les difficultés de circulation engendrées par la construction du tramway dut être abandonné au bout de deux ans, faute d'attirer suffisamment de monde. « Pour autant la volonté de renouer avec la Garonne a perduré, poursuit l'élu : c'est l'un des grands thèmes du projet métropolitain voté en 2011, qui prévoit un important développement sur la rive droite du fleuve. »

Et Christian Duprat, également vice-président, responsable des transports à CUB de préciser « Il reste que les relations sont difficiles entre les deux berges, eu égard au nombre réduit de ponts ».

Fin des années 2000, la Communauté urbaine demande donc à l'exploitant du réseau de transport, la société Keolis, d'étudier les conditions d'une reprise du système de navette, modernisé et envisagé sous une autre forme, comme le quatrième maillon d'une chaîne de déplacements, incluant déjà le bus, le tram et le vélo, avec lesquels les navettes seraient totalement connectées.

L'opérateur propose alors de relier toutes les quinze minutes aux heures de pointe la place des Quinconces au secteur Stalingrad, lieu de convergence de plusieurs lignes de tram, et aux heures creuses de desservir par cabotage à intervalles moins fréquents des communes situées plus en aval du fleuve, en particulier Lormont.

« Une telle liaison, observe Paul Chaperon, responsable du projet chez Keolis, fait gagner vingt minutes à l'utilisateur, actuellement contraint d'effectuer un changement de tram et lui évite en outre d'emprunter un tronçon très chargé. » Christophe Duprat ajoutant : « Et ceci sans coût excessif, puisque le projet n'a pas requis de gros travaux d'infrastructure ; les pontons existaient déjà ; il suffisait de les rénover (1). »

Deux ans furent toutefois nécessaires pour dessiner et faire construire les navires par un consortium d'entreprise locales, le chantier Dubourdieu, et ce n'est qu'en mai 2013 que le service put être inauguré à l'occasion d'autres célébrations aquatiques, course du Figaro et fête du Fleuve. L'afflux de clients fut alors si grand que certains durent renoncer à l'utiliser. Avec la mauvaise saison toutefois et malgré les aménagements d'horaires, - à midi désormais, la navette dessert également la place des

Quinconces tous les quarts d'heure -, s'est un peu tari l'enthousiasme et réduit le nombre de passagers.

« Les résultats sont prometteurs, conclut Paul Chaperon, mais il reste à transformer l'essai, en améliorant la fiabilité des bateaux ainsi que l'information et le confort des usagers, aujourd'hui encore exposés à tous les vents, lorsqu'ils attendent le bateau. »

Telle sera donc la mission du titulaire de la nouvelle délégation de services publics, laquelle prendra effet en 2015.

Isabelle BERTHIER—Diagonal n° 190—Mars 2014

(1) Les navettes acquises par le délégataire seront rachetées en fin de contrat par la Communauté urbaine.

Le RHIN

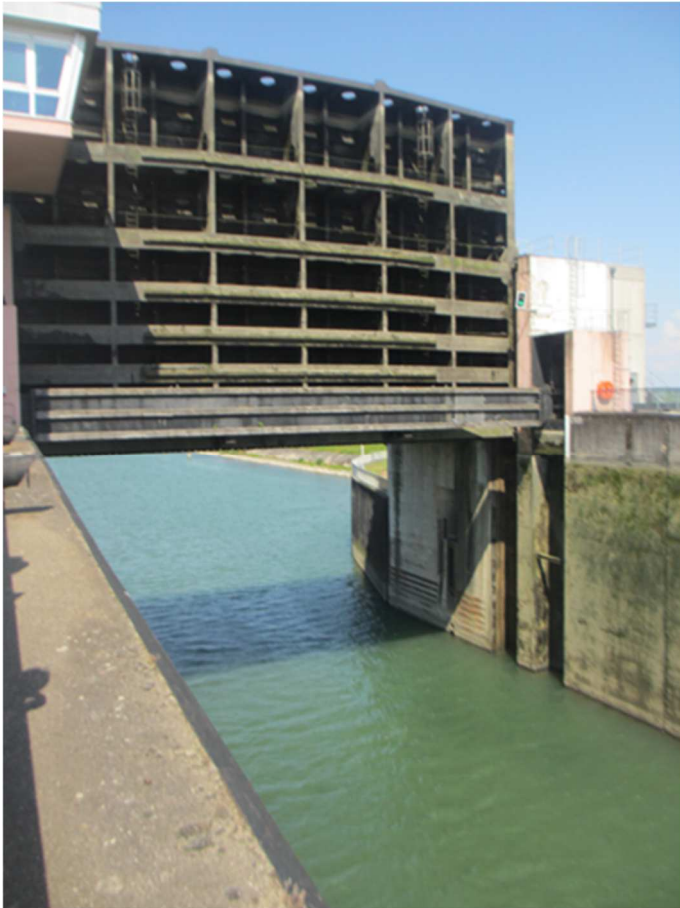
Le voyage Promofluvia/ADR sur le Rhin, qui a eu lieu du 11 au 15 juin 2014, a tenu toutes ses promesses.

Un compte-rendu collectif de restitution se tiendra prochainement.

En première impression, ci-joint quelques images fortes du Rhin sur lequel on a pu constater un flux pratiquement continu de bateaux commerciaux et touristiques.



Kembs - Usine hydroélectrique EdF



Le port de Mannheim

Les gigantesques écluses de Gamsheim et leur système de centre d'alerte « le Caring »



Et pour terminer, le clou du voyage, la Lorelei qui veille sur les bateaux et les marins....

EDITIONS

LES COMPAGNONS DU GRAND FLOT de Jean-François Bazin



« Clamecy vers 1850. Clovis Judas est floteur, il conduit des trains de bois au fil de l'Yonne et de la Seine jusqu'à Paris : neuf bûches sur dix mises à feu proviennent des forêts du Morvan. Comme la plupart de ses compagnons, il est républicain dans le sang. Il appartient à une société secrète qui se bat contre le retour d'un régime autoritaire.

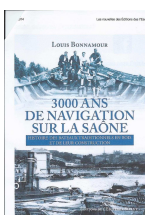
En mission pour repérer de nouvelles recrues parmi les bûcherons du Morvan, Clovis trouve l'âme sœur, Madeleine. Il l'emmène à Clamecy avant de s'embarquer pour l'expédition des floteurs vers la capitale.

Alors qu'il entreprend de faire à pied le chemin en sens inverse, les événements se précipitent. A l'annonce du coup d'Etat de Napoléon III, les habitants de Clamecy et du Morvan se soulèvent. Clovis est emporté dans leur révolte impétueuse, sans savoir comment sauver Madeleine du drame qui se prépare... »

A travers l'épopée d'un floteur intrépide, Jean-François Bazin, journaliste, écrivain, ancien président du Conseil régional de Bourgogne ressuscite un métier pittoresque et fait partager une page tragique de l'histoire de la Bourgogne et de la France.

Ce livre de 304 pages, paru aux éditions Calmann-Lévy, est en vente au prix de 19,50 €.

FLUVIAL édite son **Nouveau guide du Plaisancier 2014**

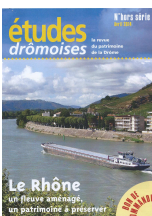


3000 ans de Navigation sur la Saône

Par Louis BONNAMOUR
Editions de « l'Escargot Savant »

La Saône au cœur de Lyon

De Bruno Voisin
Editions LIBEL



Le Rhône un fleuve aménagé, un patrimoine à préserver

N° hors série des Etudes drômoises

La RUL signale la sortie du compte rendu du séminaire « **Tourisme Métropolitain et Territoires** » qui propose une offre « Vivre le fleuve, immersion dans l'univers du transport fluvial de marchandises ».

Le Musée de la Batellerie de Saint Jean de Losne annonce l'ouverture de son nouveau site rénové :
www.musee-saintjeandelosne.com

DERNIERE MINUTE

Le compte-rendu de l'AG du 22 mai 2014 à Portes lès Valence et au port de l'Epervière, avec visite du château de Tournon, sera diffusé en septembre 2014.

CARNET

A la suite des élections municipales, M. Jean-Luc DA PASSANO a été élu 4e vice-président du Grand Lyon. Il est chargé des grands ouvrages et des grandes infrastructures, dont les transports combinés, le Ports Edouard Herriot, le développement des fonctions économiques et touristiques des fleuves, l'anneau bleu, les relations avec VNF et CNR. Il remplace donc M. Roland BERNARD, mais celui-ci conserve ses attributions dans ce domaine par délégation de M. DA PASSANO.



PROMOFLUVIA
Tél. 04.78.37.83.03
Fax 04.69.96.14.83
1bis, rue de Dole
Port de Lyon Edouard Herriot
69007 LYON

Association loi de 1901
Directeur de la Publication :
Jean-François GROS

Responsable de la Rédaction :
Jean-Paul DUMONTIER
Bulletin réservé aux adhérents
Imprimé par nos soins
Dépôt légal 18 mai 2011
ISSN 2116-1844

E-mail : PROMOFLUVIA@wanadoo.fr

Site : <http://www.promofluvia.fr>