



Un flot d'idées pour la voie d'eau

Les tragiques événements de novembre 2015 et toute la médiation autour de la « COP 21 » nous ont montré que « l'état d'urgence » dans ces deux événements, aussi différents soient-ils, a bien du mal à faire évoluer les comportements de notre société urbaine.

Plus modestement pour rester sur le domaine fluvial, une association « Vivre le Canal » vient de proposer une opération originale et remarquable du transport fluvial de marchandises « **un voyage pour le climat** ».

d'expositions et de rencontres pour convaincre, avec des chiffres concrets, de réinvestir le fluvial.

Il est bien évident que l'alternative éco-logistique du transport fluvial non seulement permettrait de lutter contre le changement climatique (moins de CO2), mais en plus deviendrait un véritable outil d'aménagement du territoire tout au long des fleuves, créant des pôles d'activités autour des ports et dans les villes, assurant une forme de reconquête des berges, les quais reprenant leur fonction d'origine : l'amarrage et la dépose des marchandises.

au moins dans la traversée des villes.

Dans cette perspective, il va falloir développer une forte ingénierie créatrice pour concevoir les bateaux et les infrastructures en conséquence.

Peut-être est-ce cela relever les défis du fluvial ?

Le Comité de Rédaction

*L'équipe de Direction
de Promofluvia*

*Vous adresse ses
Meilleurs Voeux*

*Pour naviguer en
2016 et faire une
croisière paisible tout
au long de l'année !*

Deux bateaux de commerce, le « *Tourmente* » et « *l'Alizarine* » se sont relayés en novembre de Bordeaux à Paris (1500 Km) pour sensibiliser tout au long du parcours dans les différentes escales notamment Toulouse, Avignon, Lyon, Chalon-sur-Saône, Saint-Jean-de-Losne, en offrant des occasions de débats,

La pollution de l'air des villes est telle aujourd'hui que, peut-être, la santé exigée par nos concitoyens arrivera-t-elle à contraindre la part du trafic des camions et voitures particulières,



PROMOFLUVIA INFO

Réunions prévues au cours du
1er semestre 2016

COMITE DE DIRECTION

15 janvier, 11 février, 10 mars, 7 avril, 4 mai,
2 juin, 30 juin

COMITE DE SUIVI

7 janvier (suivi de la galette), 28 janvier,
25 février,
24 mars, 21 avril, 19 mai, 26 mai (A.G.),
16 juin, 7 juillet

Rappel de quelques dates

2ème semestre 2015

septembre 2015 : Diffusion du rapport de
J.Mouillot « Comment faire de la France l'une
des premières destinations fluviales de
tourisme »

7 septembre : Dernier week-end de la croisière
sur le canal de Jonage

15 septembre : Exercice sécurité à Condrieu
avec le SDIS

8 octobre : Séminaire INSPIRA à Sablons
(report modal)

4 novembre : Etape du « Voyage pour le
climat » par la voie d'eau (soirée débats)

5 novembre : COPIL étude « Vivre le Fleuve »

12 novembre : « 5 à 7 » Croisières de
proximité (fleuves et lacs)

19 novembre : Comité de pilotage du
simulateur

29 novembre : CA de Provoideau à Paris

12 décembre : COP 21 à Paris sur le climat

du 30 novembre au 15 décembre : Riverdating
à Lille (Grand Palais)

Réunions du 1er semestre 2016

7 janvier : Galette de Promofluvia à Vienne

2-3 février : Participation aux Rencontres
Nationales du tourisme fluvial organisées par
VNF (Palais des Papes à Avignon)

10 mars : 5 à 7 sur les ports de plaisance

1er avril : Inauguration du simulateur

26 mai : Assemblée Générale

Juin 2016 : Le secrétaire d'État aux Transports
a annoncé pour juin 2016 un plan d'action
pour le transport fluvial. Ce plan s'articulera
autour de deux thématiques : "compétitivité,
innovation, sécurité" et "développement com-
mercial".

4-5 Juin : Pardon des Mariniers de Lyon

FORMATION

Sessions de formation ASP à LYON 1er semestre 2016

25 et 26 janvier
29 février et 1er mars
21 et 22 mars
4 et 5 avril
25 et 26 avril
9 et 10 mai
30 et 31 mai
13 et 14 juin
27 et 28 juin

L'année 2016 se présente bien, 13 sessions
prévues sur le premier semestre (9 à Lyon et
4 formations à l'extérieur déjà programmées).

BREVES

Au 1er janvier 2016 : La France ne compte plus que 13 régions au lieu de 22.

4 janvier 2016 : Election de Laurent WAUQUIEZ, président de la nouvelle grande région Rhône-Alpes/Auvergne.

Le Rhône, autoroute fluviale voit son trafic augmenter : les paquebots de tourisme de 135m de long sont passés d'une dizaine en 2005 à presque 30 en 2015 ; plusieurs appontements ont été créés et dans la métropole, de Lyon à Vienne, d'autres projets se développent. Il en est de

« voyages entre Deux Mers » sur le canal du Midi et le canal de Garonne sur un freycinet de commerce transformé (le Tourmente); un « comptoir du canal » qui propose tout un choix de vins et de produits régionaux. est installé dans sa cale.

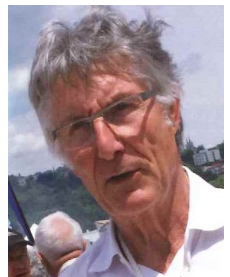
La Scoop « l'Alizarine » a fait escale à Lyon en novembre 2015. Dans le cadre de la COP21 elle remonte



à Paris pour faire sortir le fluvial de sa clandestinité dans le débat intermodal des transports de marchandises, opération médiatique pour alerter les 116 pays réunis sur le climat et apporter la preuve de la contribution du fluvial à cette lutte contre le CO2.

A noter dans le dernier numéro de NPI (revue Navigation Port et Intermodalité) une page sur notre voyage « de Loire en Seine et de Loire en Saône » de 2015 qui rappelle l'opération de Cours-les-Barres.

Dans le sud, **la cale de halage d'Arles**, zone concédée par VNF à la société SACHA (présidée par M. Alain BIECHEL) est le chantier qui dispose du plus long slipway de France. Il permet de lever des bateaux de 120m et de 1 750T. Un projet consiste à le rallonger jusqu'à 135m et 2200T pour les paquebots de croisières.



même pour les containers + 20% en 10 ans avec des plateformes logistiques multimodales (Salaise, Sablons, Arles) ; mais le Rhône a encore des capacités, à peine 1/3 de ses possibilités sont utilisées.

La hausse de ces trafics questionne maintenant sur la sécurité car déjà quelques incidents-accidents sont signalés (ex. le bateau « Bellefleur », nez écrasé sur la pile du pont de l'A47 à Givors).

L'association « Vivre le Canal » a organisé cet été les

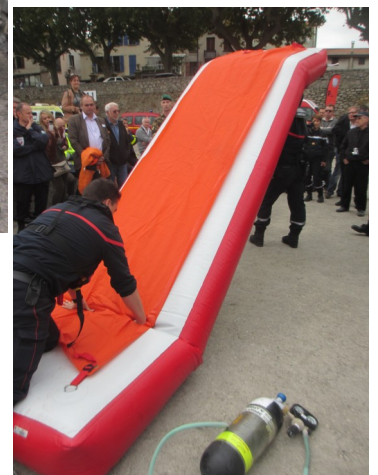
Cet ouvrage en travaux en 2016-2017 est porté principalement par la CNR (30%), l'entreprise TOURNAUD (30%), la CCI d'Arles (20%) et la CFT (15%), d'autres entreprises complètent le tour de table dont la Société SACHA.

L'étude de la RUL « Vivre le Fleuve », reprise par Promoflavia a été lancée en 2015 par le bureau d'études conseil « GRELET » de Nantes. Un rendu est prévu dans 4 mois pour apporter des propositions de faisabilité de produits touristiques permettant l'immersion dans l'univers du transport fluvial de marchandises.



Le transport fluvial explose, le risque d'une catastrophe aussi

Pour prévenir un tel risque un vaste exercice interdépartemental s'est tenu le 15 septembre 2015 mobilisant 500 personnes (pompiers, gendarmes, SAMU) afin de mesurer les temps d'intervention et les temps de dérive des corps en fonction du courant. Mais il y a encore un écart entre la fiction et la réalité et mieux vaudrait prévenir; aussi, des contrôles en ce sens vont être diligentés.



La logistique urbaine pourrait faire appel au fluvial pour les agglomérations desservies par des fleuves. Un prototype de bateau auto-déchargeant (concept permettant d'acheminer jusqu'au cœur des villes des camionnettes électriques) a été présenté à Paris-Bercy par CFT en décembre 2015.



Une Péniche-Hôtel solaire « KEVIN » « Zéro CO2 »



Le Kevin, unique péniche-hôtel solaire du monde, vous propose la découverte de nombreux sites naturels, de villages et de producteurs sur le canal du Midi. Le Kevin propose depuis 5 ans, la découverte du Lot aval en silence. Unique, cette péniche-hôtel qui ne laisse aucune empreinte chimique ou nuisance sonore dans son sillage a été conçue pour être entièrement accessible aux personnes à mobilité réduite.

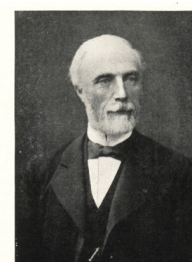
Mais qui était Freycinet ?

Si nous évoquons parfois son nom, au cours de nos réunions ou lors d'un voyage d'études, c'est bien parce que l'ingénieur Freycinet, alors Ministre des Travaux Publics, a présenté en 1879 un programme de grands travaux auxquels son nom reste encore aujourd'hui attaché. Il s'agissait de doter la France d'un réseau de voies navigables homogènes pouvant recevoir des péniches uniformisées dites « Freycinet » de 38,50m de longueur, 5,05m de largeur, avec un tirant d'eau de 1,80m à 2,20m. Pour cela, il s'agissait également de modifier la taille des écluses. Le plan Freycinet mettait ainsi fin à un réseau hétéroclite de voies navigables édifié durant trois siècles

Toujours dans le domaine des transports et pratiquement à la même époque Freycinet contribue à l'aménagement de nouvelles voies de chemins de fer (toutes les préfectures et sous-préfectures devaient être reliées). Les nouvelles lignes étaient concédées à des compagnies privées alors que le réseau fluvial restait du domaine de l'Etat.

Si le nom de Freycinet est retenu par les professionnels de la batellerie, il est bien également d'évoquer sa longue carrière dans d'autres domaines.

Charles de Freycinet (n'oublions pas la particule) est né à Foix en 1828, il étudia à l'école polytechnique (X 1846) et dès sa sortie débuta sa carrière professionnelle dans l'administration des Travaux Publics. Il conduisit plusieurs missions à l'étranger.



Phot. Nadar.
Charles de Freycinet.

Réponse de Promofluvia au plan stratégique de VNF pour la période 2015-2020

Marc Papinutti, directeur général de VNF, à la suite d'une large concertation, depuis mars 2015 a établi un plan qui a été soumis à son conseil d'administration le 26 novembre 2015.

Promofluvia a fait parvenir quelques remarques qui visent à améliorer la lisibilité des actions de VNF, relancer quelques grands travaux (comme Saône-Moselle) et surtout réinvestir le réseau à petit gabarit en voie de dégradation alors qu'un certain trafic de marchandises (entre le centre et le Grand Paris) semble vouloir repartir et enfin focaliser les investissements sur un axe Nord-Sud qui garantirait une liaison fiable entre bassins. A suivre dans les prochains plans d'actions.

En 1885, candidat à la présidence de la République, il est battu par Sadi Carnot. Accusé d'avoir voulu étouffer le scandale de Panama (une histoire de canal!), il est un moment écarté du pouvoir, il y revient comme Ministre d'Etat dans le gouvernement d'Aristide Briand en 1915-1916.

Charles de Freycinet a été membre de l'Académie des Sciences et membre de l'Académie Française en 1890. Il meurt en 1923.

Sa longue carrière, brièvement résumée, montre à quel point Charles de Freycinet fut un grand serviteur de l'Etat.

Si de nos jours son nom est ignoré du grand public, pour qui porte intérêt à la navigation fluviale, il demeure une référence.

Jacques SEIVE

SIMULATEUR

La réception de l'ensemble se fera dans la foulée (test de chacun des paramètres dans différentes configurations). C'est une opération très longue qu'assurent avec professionnalisme Jean VAUCOURET et Louis ARNOLD.



Le poste principal

L'inauguration par Mme Elisabeth AYRAULT, Présidente de la CNR, est prévue le 1er avril prochain.

Après la prise en main du simulateur par les pilotes formateurs, les premières formations pourront alors commencer.

UN PLAN FLEUVE DANS LA METROPOLE

L'agence d'urbanisme de Lyon à la demande de la métropole et du pôle métropolitain a réalisé en décembre 2015 un document diagnostic « Pour une vision stratégique des fleuves en région lyonnaise ».

Ce document provisoire, très intéressant se compose de 13 fiches thématiques et de cartes sur le même thème. Il est en consultation avant une édition définitive et Promoflavia a fait quelques remarques sur les points concernant le trafic de marchandises.



Au-delà de la richesse de la documentation compilée et des citations nombreuses, il devrait sans doute devenir une référence pour les actions à mener dans les différents domaines en matière de fluvial sur la métropole lyonnaise.



La cabine de pilotage

L'installation du simulateur s'est poursuivie en fin d'année 2015. En janvier et février les derniers éléments seront mis en place puis les derniers réglages effectués.



Le bureau des formateurs



Communiqué de presse
(décembre 2015) de TFF
(Transports Fluviaux de France)

« Accord de Paris sur le climat adopté le 12 décembre 2015 par 195 pays pour lutter contre le réchauffement climatique. »

Pour Michel Dourlent, Président de la Chambre Nationale de la Batellerie Artisanale :

« Le transport fluvial contribue plus que tous les autres modes de transport à atteindre les objectifs de réduction des gaz à effet de serre par le simple jeu du report modal de la route au fleuve, mais cela ne suffit pas, nous en sommes conscients : nos clients, nos territoires demandent plus. Les engagements internationaux de la France l'exigent : il est essentiel aujourd'hui de proposer une vraie politique de la voie d'eau à même d'y répondre ».

Pour Didier Leandri, Président du Comité des Armateurs Fluviaux :

« La profession est engagée dans une démarche de progrès continu en matière de développement durable. Au-delà du volontarisme de la profession, les pouvoirs publics ont un rôle essentiel à jouer dans des domaines clés : innovation, valorisation des externalités positives, incitations faites aux chargeurs, infrastructures modernes ».

*Le transport fluvial
et le changement climatique,
un seul et même défi*

Monsieur Georges BOS est décédé récemment. Il a fait partie des premiers adhérents de l'association au début des années 80 et a participé pendant une vingtaine d'années aux travaux et au développement des diverses activités de Promofluvia en qualité de membre du bureau, responsable de la délégation régionale Rhône-Alpes.

Sa présence était précieuse de par ses connaissances du milieu fluvial et des techniques de la voie d'eau, en raison de son parcours professionnel : directeur de l'agence de transport fluvial SOGESTRAN à Lyon, puis directeur du port de Vienne-Sud dès sa création, dont il a assuré le démarrage, la construction et le développement des infrastructures, de l'outillage et du trafic.

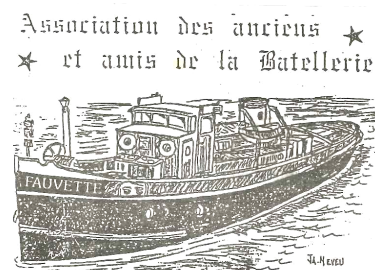
Dans les affaires suivies directement par lui au nom de l'association, on peut citer entre autres :

- *la grande exposition NAVIGEXPO de Grenoble en 1985 en liaison avec la CCI de Vienne dont il faisait partie,*
- *les organisations annuelles du stand de Promofluvia aux forums des métiers de Lyon,*
- *l'aménagement et le suivi de la la « Péniche de la Découverte » pour les scolaires,*
- *A cela il faut ajouter une participation continue et active aux réunions et aux assemblées.*

Tous ceux qui l'ont connu se souviennent de sa clairvoyance, de ses qualités de technicien et de sa cordialité communicative.

*Rédigé par Robert CASILE
Président d'Honneur et Fondateur de Promofluvia*

En octobre, nous avons également appris le décès de Roger CHATELUS Président des Amis du Musée des Mariniers de Serrières.



Mairie de POSES 27740

☎ 32 59 07 16

NOMINATIONS



Jacques KOPFF Directeur de la Société des ports de Moselle que nous avons rencontré lors de notre voyage en 2013 a été élu Président de l'Association Française des ports Intérieurs pour 4 ans.

Les Palmes Académiques ont été remises à Monsieur Roland BERNARD, élu de la Métropole, en décembre 2015 ; au dos de sa médaille est inscrit :

« Le soleil est nouveau tous les jours »



INFOS DIVERSES

L'ADR organise en 2016 un voyage sur le Rhin aval (Anvers-Rotterdam) du 9 au 13 juin 2016.



Renseignements : ADR 06 23 74 40 08.

Le site de Promofluvia va être refondu et amélioré en 2016. Un power point de présentation de Promofluvia pour les élus a été élaboré pour présenter nos actions.

EDITIONS

Bernard Le Sueur vient de sortir un nouvel ouvrage Histoire culturelle et enjeux contemporains « Le domaine public des rivières et canaux »

L'Harmattan : 01 40 46 79 20.

La presse s'intéresse aux bateaux-logements

« Vivre sur une péniche, l'envers du décor »

Article paru dans la Tribune de Lyon n° 507 en date du 22 août 2 septembre 2015 interview de l'ALUVE (Association Lyonnaise des Usagers de la Voie d'Eau)

VIDEO

Le retour du fret sur les canaux du Centre-Bourgogne.

Il faut aller sur le site du « Liger club de Roanne »

<http://ligerclubderoanne.blog4ever.com/>

on y voit le projet de Cours-les-Barres

« le retour de l'esprit canal » FRB

avec le voyage de « L'ELO-YAN »

et les différentes étapes du Voyage pour le climat sur « 15 étapes pour convaincre de l'Eco-Logistique » qui retrace le relais entre le « Tourmente » de Bordeaux et « l'ALIZARINE » pour livrer 18 000 bouteilles de vins à Paris en décembre 2015.

PROMOFLUVIA

Tél. 04.78.37.83.03

Fax 04.69.96.14.83

1bis, rue de Dole

Port de Lyon Edouard Herriot

69007 LYON

Association loi de 1901

Directeur de la Publication :

Jean-François GROS

Responsable de la Rédaction :

Jean-Paul DUMONTIER

Bulletin réservé aux adhérents

Imprimé par nos soins

Dépôt légal à la date de parution

ISSN 2116-1844

E-mail : PROMOFLUVIA@wanadoo.fr

Site : <http://www.promofluvia.fr>